

Załącznik Nr 1 do SWZ

Ogólny opis inwestycji

(Znak postępowania: **D.271.1.5.2022**)

1. Przedmiotem zamówienia jest opracowanie Programu Funkcjonalno - Użytkowego (dalej: PFU) dla inwestycji pn. **„Uzbrojenie terenów uzdrowiskowych strefy A i B w Krasnobrodzie”.**
2. Celem opracowania jest precyzyjne ustalenie wymagań Zamawiającego odnośnie do zakresu prac projektowych, a także zakresu niezbędnej dokumentacji formalnoprawnej i robót budowlanych. Opracowana dokumentacja stanowić będzie podstawę do ogłoszenia przez Zamawiającego zamówienia publicznego na wykonanie prac dla zadania „Uzbrojenie terenów uzdrowiskowych strefy A i B w Krasnobrodzie” przewidzianego do realizacji w trybie zaprojektuj i wybuduj wraz z uzyskaniem pozwolenia na budowę lub zgłoszenia robót lub zezwolenia na realizację inwestycji drogowej (ZRID), jeżeli będzie wymagane. Ponadto PFU stanowić będzie podstawę kalkulacji kosztów całego przedsięwzięcia i przygotowania oferty cenowej przez potencjalnych Wykonawców prac projektowych i robót budowlanych.
3. W ramach PFU Wykonawca sporządzi również szczegółowe inwentaryzacje architektoniczno-budowlane obiektów. Inwentaryzacje posłużą do prawidłowego zaprojektowania i ustalenia planowanych kosztów prac projektowych i robót budowlanych oraz do identyfikacji możliwości w zakresie ich wykonania. Inwentaryzacje powinny obejmować zarówno stan istniejący obiektu jak i identyfikację możliwości realizacji zakresu dla potrzeb Zamawiającego. Inwentaryzację należy wykonać wraz ze szczegółową dokumentacją fotograficzną stanu istniejącego oraz innymi opracowaniami niezbędnymi do wykonania zamierzenia inwestycyjnego Zamawiającego.
4. Dokumentacja stanowiąca przedmiot umowy będzie sporządzona przez Wykonawcę i przekazana Zamawiającemu w 3 egzemplarzach papierowych oraz w wersji elektronicznej na płycie CD zawierającej pliki w wersji nieedytowalnej oraz edytowalnej (WORD, PDF, DWG).
5. Wykonawca przewidzi w PFU wykonanie przez Generalnego Wykonawcę projektu i robót, wszelkich niezbędnych badań, w tym badań geologicznych, architektonicznych, konstrukcyjnych i wszelkich innych niezbędnych do wykonania zadania inwestycyjnego Zamawiającego oraz szczegółowo określi zakres i zasięg tych badań, o ile takie badania będą niezbędne do wykonania zadania inwestycyjnego.
6. Na podstawie zakresu robót Wykonawca oszacuje planowane koszty prac projektowych i robót budowlanych. Część kosztowa powinna zawierać zestawienie planowanych kosztów, w szczególności:

- a) kosztów dokumentacji projektowej: projektu budowlanego i technicznego wraz z uzyskaniem niezbędnych zezwoleń, pozwoleń oraz z pełnieniem funkcji nadzoru autorskiego na etapie realizacji;
 - b) kosztów badań architektonicznych, konstrukcyjnych, geologicznych i innych niezbędnych do wykonania zamierzenia inwestycyjnego;
 - c) kosztów wykonania robót budowlanych.
7. Program Funkcjonalno-Użytkowy powinien być kompletny i obejmować całość zamierzenia inwestycyjnego oraz powinien być sporządzony zgodnie z Rozporządzeniem Ministra Rozwoju i Technologii z dnia 20 grudnia 2021 r. w sprawie szczegółowego zakresu i formy dokumentacji projektowej, specyfikacji technicznych wykonania i odbioru robót budowlanych oraz programu funkcjonalno-użytkowego.
 8. Zgodnie z art. 34 ust. 1 pkt. 2, ust. 2 pkt.2 oraz art. 103 ust 2 i 3 ustawy z dnia 11 września 2019 r. Prawo zamówień publicznych, w skrócie ustawy Pzp, opracowany Program Funkcjonalno-Użytkowy będzie podstawą do przeprowadzenia postępowania o udzielenie zamówienia publicznego, przedmiotem, którego będzie zaprojektowanie i wykonanie robót budowlanych w ramach realizacji zamierzenia inwestycyjnego, opisanego w ust. 1.
 9. Dokumentacja będzie służyła do udzielenia zamówienia publicznego w formule „zaprojektuj i wybuduj” i musi spełniać wymogi określone w ustawie Prawo zamówień publicznych, w szczególności nie może zawierać rozwiązań, które mogą w jakikolwiek sposób powodować naruszenie przez Zamawiającego przepisów Prawa zamówień publicznych, w tym nie mogą utrudniać uczciwej konkurencji. Ponadto nie mogą zawierać wskazania znaków towarowych, patentów lub pochodzenia, chyba, że byłoby to uzasadnione specyfikacją przedmiotu zamówienia i nie można byłoby opisać przedmiotu zamówienia za pomocą dostatecznie dokładnych określeń, a wskazaniu takiemu towarzyszą wyrazy „lub równoważny”.
 10. W przypadku, gdy Wykonawca używa w opracowanym programie funkcjonalno-użytkowym odniesień do norm, ocen technicznych, specyfikacji technicznych i systemów referencji technicznych, o których mowa w art. 101 ust. 1 pkt 2 oraz ust. 3 ustawy z dnia 11 września 2019 roku – Prawo zamówień publicznych (Dz. U. z 2021 poz. 1129 ze zm.) Wykonawca jest zobowiązany wskazać, że należy je rozumieć jako przykładowe i że dopuszcza rozwiązania równoważne. Wykonawca wskazuje, że ww. odniesieniu towarzyszą wyrazy „lub równoważne”. Wykonawca jest zobowiązany określić szczegółowe warunki, które umożliwią dopuszczenie innych rozwiązań jako równoważnych.
 11. Wykonawca zobowiązany jest do udziału w naradach koordynacyjnych, jeśli zaistnieje konieczność ich zwoływania, w terminach uzgodnionych wspólnie z Zamawiającym oraz do prezentacji postępu prac na każde wezwanie Zamawiającego.
 12. Przedmiot umowy należy zrealizować zgodnie z aktualnym stanem prawnym.

13. W trakcie postępowania o udzielenie zamówienia publicznego na roboty projektowo – budowlane, aż do momentu wyłonienia Realizującego roboty projektowo – budowlane, Wykonawca będzie przygotowywał pisemne propozycje odpowiedzi na pytania w terminie wyznaczonym przez Zamawiającego.
14. Opracowanie wykonane w ramach realizacji przedmiotu umowy objęte jest ochroną przewidzianą w ustawie z dnia 4 lutego 1994 roku o prawie autorskim i prawach pokrewnych (tekst jednolity Dz. U. 2016, poz. 666 ze zm.). Przedmiot zamówienia – w ramach umówionego wynagrodzenia - obejmuje także przeniesienie na Zamawiającego majątkowych praw autorskich i pokrewnych w zakresie niniejszej dokumentacji, w tym praw autorskich zależnych.
15. Zamawiający umożliwi przeprowadzenie wizji lokalnej w celu uzyskania niezbędnych danych do przygotowania rzetelnej oferty. Na wniosek zainteresowanych wykonawców Zamawiający wyznaczy termin przeprowadzenia wizji lokalnej.
16. Przygotowana przez Wykonawcę dokumentacja PFU powinna zawierać:
 - w części ogólnej:
 - a) Wskazanie przedmiotu zamówienia oraz zakresu prac
 - b) Wskazanie aktualnych uwarunkowań wykonania przedmiotu zamówienia
 - c) Wskazanie ogólnych wytycznych funkcjonalno – użytkowych
 - w części opisowej – opis wymagań Zamawiającego:
 - a) opis wymagań ogólnych
 - b) opis wymagań dotyczących dokumentacji (zakres i forma dokumentacji projektowej)
 - c) opis wymagań dotyczących prac i materiałów (z podziałem na prace ogólnobudowlane i branżowe)
 - d) opis wymagań Zamawiającego
 - e) określenie przepisów prawnych i norm
 - f) opracowanie szacunkowego zestawienia kosztów dla planowanej inwestycji, zestawienie kosztów dokumentacji i kosztów robót budowlanych
 - g) uzyskania w niezbędnym zakresie wszelkich uzgodnień branżowych oraz niezbędnych opracowań związanych z opracowaniem PFU.
17. Wykonawca ponosi odpowiedzialność za zapoznanie się z należytą starannością z przedmiotem zamówienia oraz uzyskanie wszelkich niezbędnych informacji odnośnie warunków i zobowiązań, które w jakikolwiek sposób mogą wpłynąć na wartość oferty lub realizację zamówienia.

Obecna charakterystyka obiektów oraz cel realizacji:

Branża sanitarna:

- 1) Wykonanie sieci wodociągowej o długości ok. 230m , (dz. nr ewid. 1227/4, 1227/11, 1227/13).

Obecnie w obszarze objętym inwestycją istnieje czynna sieć wodociągowa, którą należy rozbudować. Budowa wodociągu ma na celu doprowadzenie sieci wodociągowej do terenów uzdrowiskowych obecnie niezagospodarowanych.

2) Budowa dwóch odcinków sieci kanalizacji sanitarnej o łącznej długości ok. 770m.

- Odcinek I: o długości ok. 170m (dz. nr ewid. 1220/4, 1220/5, 1229, 1228)

- Odcinek II: o długości ok. 600m (dz. 1225, 1227/10, 1226, 1227/6, 1227/4, 1227/5, 1231)

Obecnie w obszarze objętym inwestycją istnieje czynna sieć kanalizacji sanitarnej. Na odcinku II istnieje stara kanalizacja sanitarna, która wymaga zmiany przebiegu sieci oraz podniesienie trzech studni kanalizacyjnych zlokalizowanych w prasie drogowej powiatowej ze względu na częste awarie spowodowane niedrożnością. Budowa odcinka II ma na celu usprawnienie swobodnego przepływu ścieków.

Budowa odcinka I ma na celu przyłączenie dwóch budynków zlokalizowanych przy ulicy Młyńskiej na działce 1220/4 i 1229 do istniejącej kanalizacji sanitarnej na działce nr 1228.

Branża telekomunikacyjna:

1) Wykonanie kanału technologicznego.

Istniejąca droga nie jest wyposażona w kanał sanitarny. Wykonanie kanału technologicznego jest konieczne ze względu na zapotrzebowanie Sanatorium oraz planowana w przyszłości rozbudowa Sanatorium.

2) Wykonanie monitoringu urządzeń i obszaru.

W sąsiedztwie z obszarem inwestycyjnym istnieje monitoring urządzeń i obszaru. Rozbudowa monitoringu ma na celu zwiększenie bezpieczeństwa w obszarze strefy uzdrowiskowej A.

Branża drogowa:

1) Modernizacja drogi gminnej (ul. Wiśniowa) o długości ok. 500m o nawierzchni z kostki betonowej brukowej (dz. nr ewid. 138) zlokalizowanej w strefie uzdrowiskowej B.

Istniejąca droga gminna klasy D (dojazdowej) posiada nawierzchnię gruntową, utwardzoną kruszywem o dużym nachyleniu podłużnym. Pas drogowy zmienny od 5,00m do 5,50m. Wody opadowe odprowadzone są powierzchniowo. Modernizacja drogi ma na celu wykonanie drogi o nawierzchni z kostki betonowej brukowej oraz opracowaniem stałej organizacji ruchu.

2) Budowa drogi o długości ok. 320m (dz. nr ewid. 1227/4, 1227/11, 1227/13) zlokalizowanej w strefie uzdrowiskowej A.

3) Istniejąca droga gminna klasy D (dojazdowej) posiada nawierzchnię gruntową. Pas drogowy zmienny od 3,00m do 17,00m. W początkowym kilometrze droga łączy się z istniejącą drogą o nawierzchni z kostki brukowej betonowej objętej przebudową, natomiast w końcowym odcinku drogi łączy się z kładką pieszo-rowerową objętą

przebudową. Budowa drogi ma na celu poprawę dostępności do terenów w strefie uzdrowiskowej A poprzez wykonanie drogi o nawierzchni z kostki betonowej brukowej wraz z wyposażeniem w kanalizację deszczową z odprowadzeniem wód do rzeki Wieprz oraz miejsca parkingowe (dz. nr ewid. 1227/13, 1227/11).

- 4) Przebudowa drogi gminnej o długości ok. 80m poprzez poszerzenie i wymianę istniejącej nawierzchni z kostki brukowej betonowej wraz z budową chodnika .

Istniejący odcinek drogi posiada nawierzchnię z kostki betonowej brukowej. W początkowym odcinku droga łączy się z droga powiatowa nr 3260L o nawierzchni asfaltowej. Końcowy odcinek drogi do przebudowy stanowi dojazd do Sanatorium oraz włączenie do drogi objętej budową.

- 5) Zagospodarowanie terenów zielonych (wyposażenie w m.in. kosze na śmieci, ławki, elementy małej architektury oraz uzupełnienie w nasadzenia roślinne.

W obszarze strefy uzdrowiskowej A i B występują liczne zadrzewienia śródpolne – zbiorowiska roślinne, składające się z rosnących w niewielkich grupach drzew i krzewów. Celem zagospodarowania terenów zielonych jest wycinka kolidujących drzew i krzewów oraz nasadzenie nowych roślin wraz z wyposażeniem w kosze na śmieci i ławki.

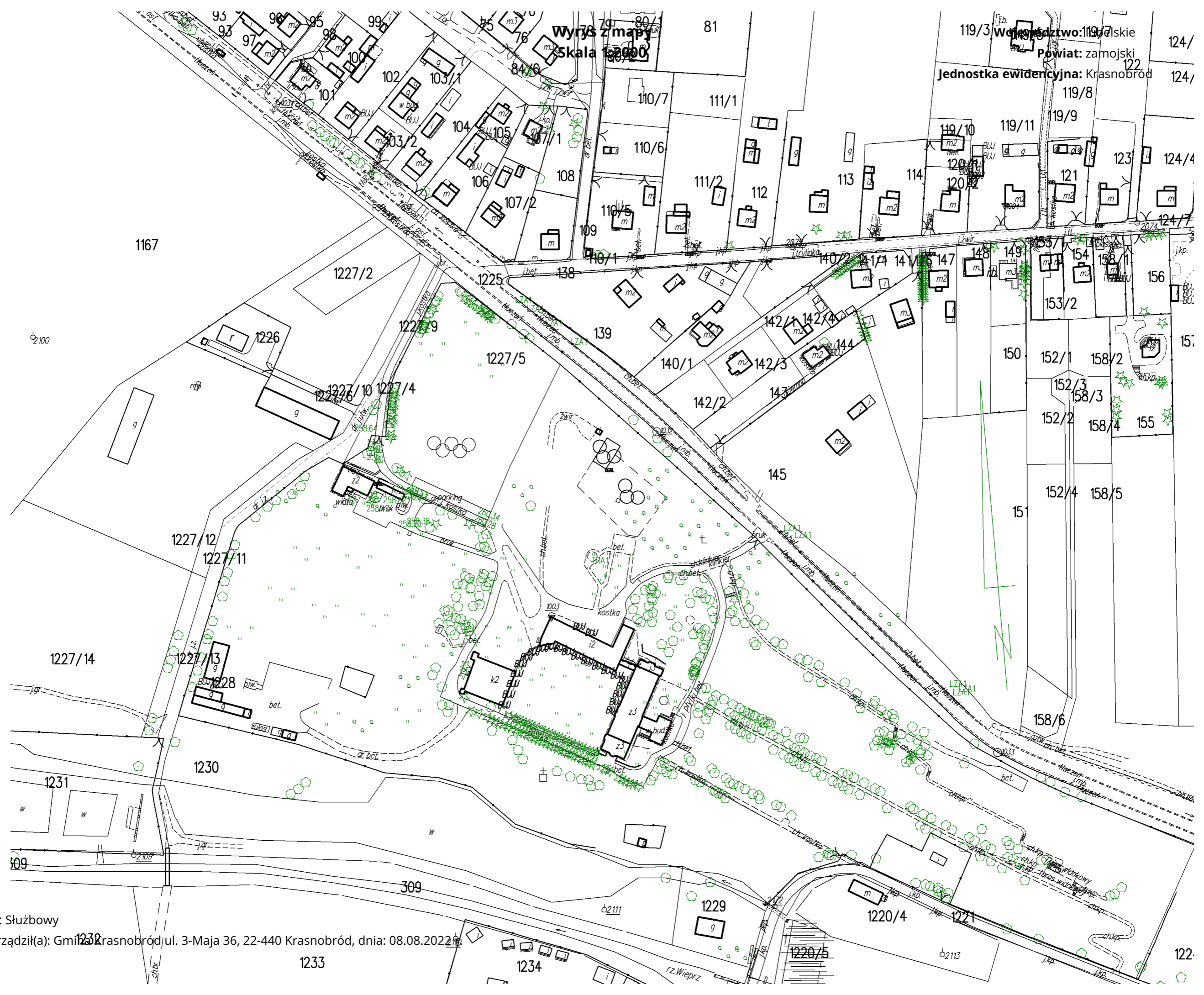
Branża mostowa:

- 1) Rozbudowa istniejącej kładki pieszo-rowerowej drewnianej na kładkę metalową lub betonową z możliwością przejazdu pojazdom komunalnym i służbom ratowniczo-gaśniczym (dz. nr ewid. 309, 1233, 1231, 1230, 1227/4).

Istniejąca kładka pieszo-rowerowa z poręczami o szerokości 2,0m i długości 21,0m o konstrukcji drewnianej usytuowana na palach żelbetowych. Celem rozbudowy kładki jest zwiększenie parametrów technicznych i użytkowych, zwiększenie nośności budowli z możliwością przejazdu pojazdów komunalnych i ratowniczo-gaśniczych.

Branża elektryczna:

- 1) Wykonanie przebudowy istniejącego oświetlenia ulicznego na długości ok. 400m. Obecnie istnieje oświetlenie uliczne, które wymaga przebudowy. Celem przebudowy jest dostosowanie do projektowanej drogi gminnej o długości ok. 400m. Przebudowa drogi obejmuje ustawienie nowych słupów z oświetleniem energooszczędnym.



Cel wydruku: Służbowy
 Wydruk sporządził(a): Gmina Krasnobród, ul. 3-Maja 36, 22-440 Krasnobród, dnia: 08.08.2022r.