

ROBERT KANIUK - USŁUGI PROJEKTOWE
ZAMOŚĆ UL. PARTYZANTÓW 59
NIP: 922 215 51 33 tel: 502 137 947

EGZ. NR. 1/2

NAZWA ZAMIERZENIA BUDOWLANEGO:

**MODERNIZACJA POMIESZCZEŃ I WYPOSAŻENIE
WTZ W DOMINIKANÓWCE**

ADRES I KATEGORIA OBIEKTU BUDOWLANEGO:

KALINOWICE, OBIEKT KATEGORII XI

IDENTYFIKATORY DZIAŁEK EWIDENCYJNYCH:

OBRĘB: DOMINIKANÓWKA
JEDNOSTKA EWID. KRASNOBRÓD
DZIAŁKA NR EWID. 48/2

INWESTOR:

GMINA KRASNOBRÓD UL. 3 MAJA 36, 22-440 KRASNOBRÓD

NAZWA ELEMENTU PROJEKTU BUDOWLANEGO:

PROJEKT TECHNICZNY

ZESPÓŁ AUTORSKI:

ARCHITEKTURA,
projektował:
mgr inż. arch. FRANCISZEK B. ŁASOCHA
UPR: 52/98/Za do projektowania bez ograniczeń
w specjalności architektonicznej



ARCHITEKTURA,
asystent i opracowanie:
inż. arch. ROBERT KANIUK



INST. SANITARNE
projektowała:
mgr inż. MAŁGORZATA GRODZKA-KURYLAK
UPR: 57/98/Za do projektowania bez ograniczeń w specjalności
instalacyjnej w zakresie sieci, instalacji i urządzeń: wodociagowych i
kanalizacyjnych, ciepłych, wentylacyjnych i gazowych.



INST. ELEKTRYCZNE,
projektował:
tech. el. ZBIGNIEW WIATRZYK
UPR. BGPK-VI-8387/1/90 do projektowania bez ograniczeń w
specjalności instalacyjno-inżynierskiej w zakresie instalacji i sieci
elektrycznych



OŚWIADCZENIE PROJEKTANTÓW

My wyżej podpisani, po zapoznaniu się z przepisami ustawy z dnia 7 lipca 1994 r. „Prawo budowlane” (tekst jednolity Dz. U. z 2020r, poz 1333 z późniejszymi zmianami), zgodnie z art. 20 ust. 4 pkt. 2 tej ustawy, oświadczamy, że niniejszy projekt budowlany został opracowany zgodnie z obowiązującymi przepisami i zasadami wiedzy technicznej. Zawartość projektu budowlanego spełnia wymagania Rozporządzenia z dnia 25 czerwca 2021 r. (Dz. U. z 2021 r. poz. 1169) w sprawie szczegółowego zakresu i formy projektu budowlanego, a dokumentacja projektowa jest kompletna z punktu widzenia celu jakiego ma służyć.

SPIS ZAWARTOŚCI:

I. Strona tytułowa i dokumentacja formalno prawna:

- Strona tytułowa z oświadczeniem projektantów
- Spis zawartości projektu
- Ksera uprawnień i zaświadczenia z izby projektantów

II. Projekt techniczny

- Opis techniczny z informacją o obszarze oddziaływania
- A01 Plan sytuacyjny skala 1:500
- A02 Rzut parteru skala 1:100
- A03 Rzut piętra skala 1:100
- S01 Pomieszczenia wc parteru - instalacje c.o. i wod. - kan. skala 1:100
- E01 Pomieszczenia wc parteru - instalacje elektryczne skala 1:100

OPIS TECHNICZNY
MODERNIZACJA POMIESZCZEŃ I WYPOSAŻENIE
WTZ W DOMINIKANÓWCE
Dominikanówka, działka nr ewid. 48/2

Inwestor: GMINA KRASNOBRÓD UL. 3 MAJA 36, 22-440 KRASNOBRÓD,

PODSTAWA OPRACOWANIA:

- a\ wizje w terenie
- b\ wtórnik mapy zasadniczej w skali 1:500
- c\ inwentaryzacja architektoniczno budowlana
- c\ spotkanie z inwestorem i autorami projektu

1. Przedmiot i zakres opracowania

Przedmiotem opracowania jest projekt techniczny modernizacji istniejącego budynku użyteczności publicznej, użytkowanego przez Warsztat Terapii Zajęciowej w Dominikanówce, polegającej na przebudowie pomieszczeń sanitarnych oraz remoncie pomieszczeń i wymianie wyposażenia.

1.1. Przeznaczenie i program użytkowy

Budynek objęty opracowaniem to II kondygnacyjny budynek użyteczności publicznej pełniący funkcję warsztatów terapii zajęciowej, opieką obejmuje 40 osób z orzeczeniem o znacznym i umiarkowanym stopniu niepełnosprawności.

Budynek wykonany w 1990r. w dobrym stanie technicznym, na przestrzeni lat modernizowany i remontowany, w ostatnich latach wykonano termomodernizację i modernizację centralnego ogrzewania.

Zakres opracowania obejmuje przebudowę pomieszczeń sanitarnych w celu dostosowania do aktualnych przepisów, wymianę drzwi oraz instalacji wod-kan i elektrycznej w obrębie przebudowanych pomieszczeń, remont tynków i malowanie wszystkich pomieszczeń, wymianę wykończenia posadzek oraz wymianę mebli w wybranych pomieszczeniach.

1.2. Informacja o obszarze oddziaływania obiektu

Projektowana przebudowa i funkcja nie zmienia dotychczasowego obszaru oddziaływania obiektu ponieważ w całości mieści się w istniejącym obrysie budynku oraz jest zgodna z zapisami aktualnego planu zagospodarowania terenu.

1.3. Informacja o dostępności obiektu dla osób niepełnosprawnych

Istniejący obiekt przystosowany jest do użytkowania przez osoby niepełnosprawne przez zastosowanie pochylni zewnętrznej o nachyleniu 6%, przy różnicy terenu 25cm. Zlokalizowane w bliskiej odległości 1 miejsce parkingowe o wymiarach 3,6x5m. Na parterze znajdują się łazienki z prysznicem przystosowane dla osób o ograniczonym sposobie poruszania, oraz poruszających się na wózkach inwalidzkich. Dodatkowo na piętrze zaprojektowano łazienkę przystosowaną dla osób o ograniczonym sposobie poruszania. Zajęcia dla osób poruszających się na wózkach, prowadzone są w przystosowanych pomieszczeniach na poziomie parteru, w razie potrzeby do transportu takich osób między piętrami, służyć będzie schodolaz gąsienicowy przechowywany w pomieszczeniu pod schodami.

1.4. Zestawienie powierzchni oraz kubatura wg PN-ISO 9836:1997

- powierzchnia zabudowy	– 256,00m ²
- powierzchnia wewnętrzna	– 458,00m ²
- powierzchnia użytkowa	– 417,67m ²
- wys. kondygn. w świetle	– 2,50m
- kubatura	– 1955,00m ³

Poziom ±0,00 = 266,85m n.p.m.

Zestawienie pomieszczeń:

ZESTAWIENIE POWIERZCHNI PARTERU				
Numer	Nazwa	Posadzka istniejąca	Posadzka projekt	Powierzchnia m ²
1/1	KLATKA SCHODOWA	GRES		27,93 m ²
1/2	KORYTARZ WEWNĘTRZNY	GRES		23,00 m ²
1/3	SCHÓWEK GOSP.	GRES		1,50 m ²
1/4	KORYTARZ Z WNEKĄ NA PRALKĘ	GRES	GRES ANTYPOŚLIZGOWY	10,90 m ²
1/5	WC NP Z PRYSZNICEM	GRES	GRES ANTYPOŚLIZGOWY	6,87 m ²
1/6	WC NP	GRES	GRES ANTYPOŚLIZGOWY	3,65 m ²
1/7	WC PERSONELU	GRES	GRES ANTYPOŚLIZGOWY	2,44 m ²
1/8	POM. GOSPODARCZE	GRES	GRES	5,30 m ²
1/9	SALA ZAJĘCIOWA	PANELE		14,07 m ²
1/10	SALA ZAJĘCIOWA	WYKŁADZINA PVC	WYKŁADZINA PVC TRUDNOZAPLNA	13,80 m ²
1/11	SALA ZAJĘCIOWA	WYKŁADZINA PVC	WYKŁADZINA PVC TRUDNOZAPLNA	23,80 m ²
1/12	SZATNIA	PANELE		16,83 m ²
1/13	SALA ZAJĘCIOWA	GRES	WYKŁADZINA PVC TRUDNOZAPLNA	19,38 m ²
1/14	SALA ZAJĘCIOWA	GRES	WYKŁADZINA PVC TRUDNOZAPLNA	14,06 m ²
1/15	KOTŁOWNIA	GRES		12,97 m ²
1/16	POM. GOSPODARCZE	LASTRYKO		7,90 m ²
1/17	KLATKA SCHODOWA	LASTRYKO		4,81 m ²
ŁĄCZNIE POW. PARTERU				209,21 m ²

ZESTAWIENIE POWIERZCHNI PIĘTRA				
Numer	Nazwa	Posadzka istniejąca	Posadzka projekt	Powierzchnia m ²
2/1	KLATKA SCHODOWA	GRES		16,56 m ²
2/2	KOMUNIKACJA	GRES		38,38 m ²
2/3	POM. BIUROWE	WYKL. DYWANOWA	PANELE PODŁOGOWE KLASY 33 AC4	8,96 m ²
2/4	POM. BIUROWE	WYKL. DYWANOWA	PANELE PODŁOGOWE KLASY 33 AC4	21,58 m ²
2/5	SALA ZAJĘCIOWA	PANELE		28,06 m ²
2/6	POM. BIUROWE	WYKL. DYWANOWA	WYKŁADZINA PVC TRUDNOZAPLNA	13,05 m ²
2/7	SALA ZAJĘCIOWA	PANELE		14,63 m ²
2/8	KLATKA SCHODOWA	BETON		0,80 m ²
2/9	SALA ZAJĘCIOWA	PANELE		9,05 m ²
2/10	SALA ZAJĘCIOWA	PANELE		13,95 m ²
2/11	SALA ZAJĘCIOWA	GRES		25,30 m ²
2/12	WC NP	GRES		3,40 m ²
2/13	WC	GRES		2,50 m ²
2/14	KORYTARZ WEWNĘTRZNY	GRES		10,80 m ²
ŁĄCZNIE POW. PIĘTRA				208,46 m ²

2. Rozwiązania architektoniczno – budowlane

Projektowana przebudowa obejmuje:

- wyburzenie i budowę ścian wewnętrznych,
- remont tynków i wykończenia wnętrz,
- wymianę wewnętrznej stolarki drzwiowej,
- wymianę instalacji elektrycznej w projektowanych pomieszczeniach,
- wymianę wykończenia posadzek,
- wymianę wyposażenia - mebli.

2.1. Wyposażenie instalacyjne budynku:

- elektryczna, przedłużenie i przebudowa istniejącej instalacji zalicznikowej,
- kanalizacyjne, budowa nowej instalacji wewnętrznej i zewnętrznej z odprowadzeniem ścieków do istniejącego lokalnego zbiornika.
- c.o. - przebudowa odcinka istniejącej instalacji z istniejącego kotła gazowego.

3. Instalacje sanitarne:

3.1 Przyłącze kanalizacyjne.

Przyłącze kanalizacji sanitarnej wykonać z rur PCV Dn 160 x 3,9 typ „N”, łączonych na kielichy z uszczelkami gumowymi.

Roboty ziemne pod kanały wykonać ręcznie lub można użyć sprzętu mechanicznego, jako pionowe wykopy z ewentualnym zabezpieczeniem ich przez obudowę. W miejscu skrzyżowań z istniejącym uzbrojeniem podziemnym wykopy wykonywać ręcznie.

Rurociągi należy układać w gotowym wykopie na podsypce piaskowej gr. 20cm kielichami pod spadek. Uszczelnienie rur za pomocą typowych uszczelki gumowych stosowanych do rur PCV. Należy dokładnie uszczelnić osadzenia rur w ścianach studzienek.

Przed zasypaniem ułożonej kanalizacji, wykonawca powinien zlecić służbie geodezyjnej inwentaryzację po wykonawczą.

Przysypanie ułożonych przewodów należy wykonać ręcznie piaskiem do wys. 30cm ponad ich wierzch i zagęścić obsypkę do $J_{min.} = 90\%$.

Po obsypaniu ręcznym można użyć do zasypiania wykopu sprzętu mechanicznego.

Wykonanie wykopów, robót zabezpieczających oraz zasypianie wykopów należy wykonać zgodnie z normą PN-83/8836-02.

3.2 Instalacja wodociągowa

Budynek wyposażony jest w instalację wodociągową zasilaną z istniejącej sieci wodociągowej.

Instalację wodociągową do przyborów projektuje się z istniejącego pionu.

Podejścia do przyborów wykonać rurami z polipropylenu, łączonymi przy pomocy kształtek i złączek o połączeniach zgrzewanych. Połączenia z armaturą czerpalną wykonać jako gwintowane.

Przewody wodociągowe prowadzić w bruzdach, pod stropem i za pomocą wsporników ze spadkiem w kierunku przyborów. Przewody rozprowadzające oraz piony wody zimnej, i wody ciepłej oraz cyrkulacji należy izolować rurami izolacyjnymi Thermaflex grub. 13 mm.

Stosować następujące zasady przy prowadzeniu instalacji:

- Nie wolno prowadzić przewodów wodociągowych i ciepłej wody powyżej przewodów elektrycznych.
- Minimalne odległości przewodów wody zimnej i ciepłej od przewodów elektrycznych powinny wynosić 10cm.
- Przewody należy mocować do elementów konstrukcji budynków za pomocą uchwytów lub wsporników. Konstrukcja uchwytów lub wsporników ma zapewnić łatwy i trwały montaż instalacji, odizolowanie od przegród budowlanych i ograniczenie rozprzestrzeniania się drgań i hałasów w przewodach i przegrodach budowlanych. Pomiędzy przewodem a obejmą uchwytu lub wspornika należy stosować podkładki elastyczne. Konstrukcja uchwytów stosowanych do mocowania przewodów poziomych ma zapewniać swobodne przesuwanie się rur.
- Podejścia wody zimnej i ciepłej mają być dodatkowo mocowane przy punktach poboru wody.
- W miejscach przejść rurociągów przez przegrody budowlane stosować tuleje ochronne, przy czym w miejscach tych nie może być połączeń rur. Przestrzeń między rurociągiem a tuleją ochronną, ma być wypełniona szczeliwem elastycznym, przepusty instalacyjne w elementach oddzielenia przeciwpożarowego powinny mieć klasę odporności ogniowej (EI) wymaganą dla tych elementów. Tuleje przechodzące przez strop mają wystawać ok. 2cm powyżej posadzki. Tuleja ochronna ma być na stałe osadzona w przegrodzie budowlanej.

Instalację należy przepłukać i oczyścić wodą surową z prędkością minimalną 1,7 m/s, aż woda będzie czysta.

Armatura czerpalna na ciepłą i zimną wodę w/g katalogu SWW „Sprzęt instalacyjno-sanitarny”.

Ciepła woda przygotowywana będzie za pomocą elektrycznych, przepływowych i pojemnościowych podgrzewaczy wody.

3.3 Instalacja kanalizacji sanitarnej

Odprowadzenie ścieków przewiduje się do istniejącego bezodpływowego zbiornika na ścieki.

Przewody kanalizacyjne wykonać z rur PCV kanalizacyjnych o połączeniach kielichowych, uszczelnionych uszczelkami gumowymi według PN-74/C-89200.

Rury kanalizacyjne prowadzić pod posadzką. Przed przyborami, na podejściach zastosować syfony. Podejścia odpływowe prowadzić w ścianach ze spadkiem min 2%.

W przejściach przez przegrody budowlane przewody prowadzić w tulejach ochronnych.

Istniejące pionowe wyposażyć w rewizje i zakończyć rurą wywiewną wyprowadzoną ponad dach budynku.

Średnice przewodów, spadki oraz podejścia do urządzeń pokazano w części graficznej.

4. Instalacje elektryczne:

4.1 Instalacja oświetlenia i gniazd wtykowych

Instalację oświetlenia wykonać przewodami YDYp 3/4/x1,5mm² układać w rurkach RVS 18. Łączniki instalacyjne montować na wysokości 1,2m. Instalację gniazd wtykowych 230V także układać w rurkach RVS 18, przewodem YDYp 3x2,5mm². Gniazda wtykowe montować na wysokości 0,2m w pomieszczeniach mieszkalnych i korytarzach, w łazienkach i kuchni na wysokości 1,0m. W pomieszczeniach wilgotnych stosować osprzęt hermetyczny. W łazienkach wykonać miejscowe połączenia wyrównawcze i wszystkie urządzenia elektryczne umieszczać w III strefie. Instalacje elektryczne muszą być wykonane w trakcie budowy ścian działowych i stropów.

4.2 Ochrona przeciw porażeniowa

Jako dodatkowy system ochrony od porażenia zastosować samoczynne wyłączenie zasilania w układzie TN-C-S z zastosowaniem wyłącznika przeciw porażeniowego. Skuteczność ochrony sprawdzić pomiarem.

5. Dane szczegółowe

5.1. Ściany

- Ściany działowe projektowanych łazienek:

Murowane z bloczków betonu komórkowego gr.12cm na zaprawie cementowej, obustronnie tynkowane tynkiem gipsowo wapienne, okładzina ścian wewnątrz łazienek z glazury do h=2,0m, powyżej malowane farbą przeznaczoną do łazienek, pozostałe powierzchnie ścian malować farbą lateksową o obniżonej zawartości LZO.

5.2. Posadzki

Istniejące posadzki betonowe, wykończenie w zależności od umiejscowienia:

- pom. zajęć, korytarze, biegi schodowe - gres antypoślizgowy oraz wykładzina PVC trudnozapalna o podwyższonej odporności na ścieranie.
- pom. sanitarne, kotłownia – gres antypoślizgowy
- pom. biurowe – panele podłogowe o podwyższonej odporności na ścieranie klasy 33 AC4

5.3. Stolarka budowlana

Istniejąca:

- okienna PCV, typowa dwuszybowa
- drzwi zewnętrzne wejściowe do części adaptowanej drewniane, do części użytkowanej, aluminiowe, przeszklone, do kotłowni stalowe.
- drzwiowa wewnętrzna typowa, płycinowa oraz aluminiowe przeszklone.

Projektowane:

Stolarka aluminiowa: drzwi wewnętrzne aluminiowe, kolor biały, górna część przeszklona, do łazienek pełne ze szczeliną przypodłogową lub tulejami nawiewnymi o powierzchni min. 0,022m².

5.4. Nadproża

Nadproża w projektowanych i wykonywanych ścianach wykonać jako typowe nadproża prefabrykowane SBN - strunobetonowe.

5.5. Wykończenie wewnętrzne ścian i sufitów

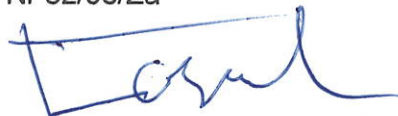
Istniejące tynki wewnętrzne cem. wapienne malowane farbą akrylową.

W łazienkach posadzkę zabezpieczyć folią wywiniętą na ściany 10cm, a ściany w miejscu montażu umywalk i prysznic zabezpieczyć izolacją przeciw wodną. Sufity malować farbą lateksową, obudowy kanałów wentylacyjnych z płyt GK malowane farbą lateksową.

UWAGA !

Całość robót wykonać zgodnie z Warunkami Technicznymi Wykonawstwa i Odbioru Robót Budowlano – Montażowych oraz pod nadzorem osoby posiadającej stosowne uprawnienia budowlane. Materiały budowlane oraz elementy prefabrykowane winny posiadać aprobaty techniczne i odpowiadać obowiązującym normom.

Projekt architektura: mgr inż. arch. Franciszek Bogdan Łasocha
Upr. Nr 52/98/Za



Projekt inst. sanitarnych: mgr inż. Małgorzata Grodzka - Kurylak
upr. nr ewid. 57/98/Za

mgr inż. Małgorzata Grodzka-Kurylak
upr. bud. do projektowania
bez ograniczeń w specjalności inżynierskiej
nr ewid. 57/98/Za
nr ewid. 1498/19/1784/01



Projekt inst. elektrycznych: tech. elektr. Zbigniew Wiatrzyk
upr. nr ew. BGPK-IV-8387/1/90
nr ew. GT-III-8386/31/78



**PLAN SYTUACYJNY
MAPA DO CELÓW PROJEKTOWYCH SKALA 1:500**

działka nr 48/2 ark. 1
Obręb: 062004_5.0001 Dominikanówka
Jedn. ewid: 062004_5 Krasnobród
Pow. 0620 zamojski,
Woj. 06 lubelskie
skala 1: 500

Mapę niniejszą sporządził na podstawie mapy zasadniczej sekcja 8.136.14.19.1.1 oraz nowym pomiarem uzupełnił geodeta mgr inż. Adam Kurylak upr. 10056 Układ współrzędnych – PL-2000 strefa 8 Układ wysokościowy – Kronsztadt uzupełniony pomiarami w układzie PL-KRON86-NH GKN.6640.906.2021 Aktualna na dzień 2021-03-23

GEODETA
Adam Kurylak
mgr inż. Adam Kurylak
Uprawn. MGPiB i GGK nr 10056

UWAGA: *Wykonanie niniejszej mapy nie było poprzedzone ustaleniami dotyczącymi ewentualnych służebności gruntowych, obciążających grunty położone w granicach projektowanej inwestycji.
*Mapa do celów projektowych wykonywana jest do przyłącza kanalizacyjnego oraz zbiornika.
*Granice przedstawione na mapie do celów projektowych, dla działki nr 48/2 pozyskane zostały z bazy EGiB, które nie mają wpływu na lokalizację projektowanej inwestycji.

LEGENDA:

- POWIERZCHNIA DZIAŁKI - 3000m²
- A,B,C,D,A - ZAKRES OPRACOWANIA
- ◀ - WEJŚCIA - WYJŚCIA DO BUDYNKU

OBIEKTY ISTNIEJĄCE:

1. - WJAZD PUBLICZNY Z BRAMĄ
2. - WJAZD INDYWIDUALNY Z BRAMĄ
3. - WEJŚCIE Z FURTKĄ
4. - BUDYNEK UŻYTECZNOŚCI PUBLICZNEJ II KONDYGNACYJNY POW. ZABUD. 256,0m²
5. - ZBIORNIKA NA GAZ V=4,85m³
6. - BUDYNEK GOSPODARCZY POW. ZABUD. 46,0m²
7. - SZCZELNE POJEMNIKI DO SEGREGACJI ODPADÓW
8. - BEZODPŁYWOWY ZBIORNIK NA ŚCIEKI - 9,9m³
- MP. - MIEJSCA POSTOJOWE 2,5x5m -5szt. 3,6x5m -1szt.
- g20- - PRZYŁĄCZE GAZOWE DN20
- eN- - PRZYŁĄCZE ENERGETYCZNE
- t- - PRZYŁĄCZE TELEINFORMATYCZNE
- w- - PRZYŁĄCZE WODOCIĄGOWE
- ks- - PRZYŁĄCZE KANALIZACYJNE
- ⊕ HP - HYDRANT ZEWNĘTRZNY O WYDAJNOŚCI min.10dm³/s

**OBIEKTY W TRAKCIE REALIZACJI
POZWOLENIE NA BUDOWĘ Z 2021r:**

- Ks - PRZYŁĄCZE KANALIZACJI SANITARNEJ dn160
- ro - RURA OSŁONOWA DVK Ø110 L=3m

OBIEKTY PROJEKTOWANE:

- Ks dn160 - WYMIANA RURY KANALIZACJI SANITARNEJ
- S1 - STUDZIENKA ROZDZIELCZA DO WYMIANY NA DN425

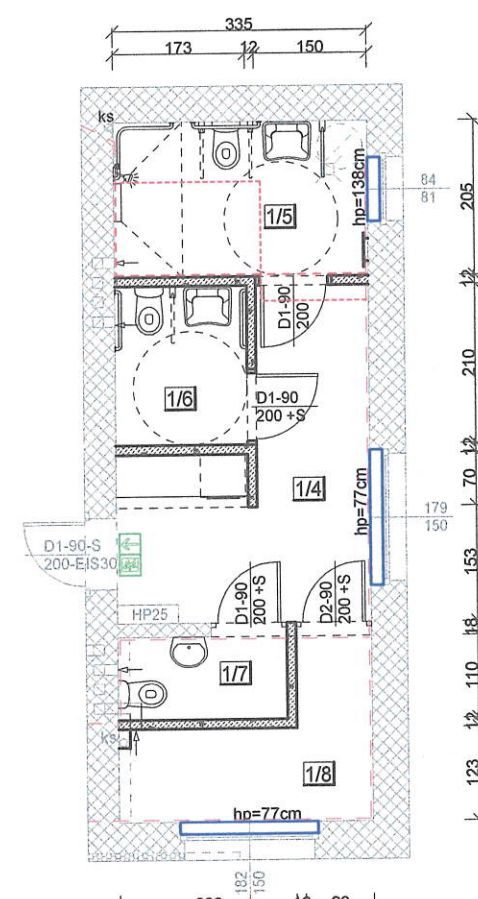
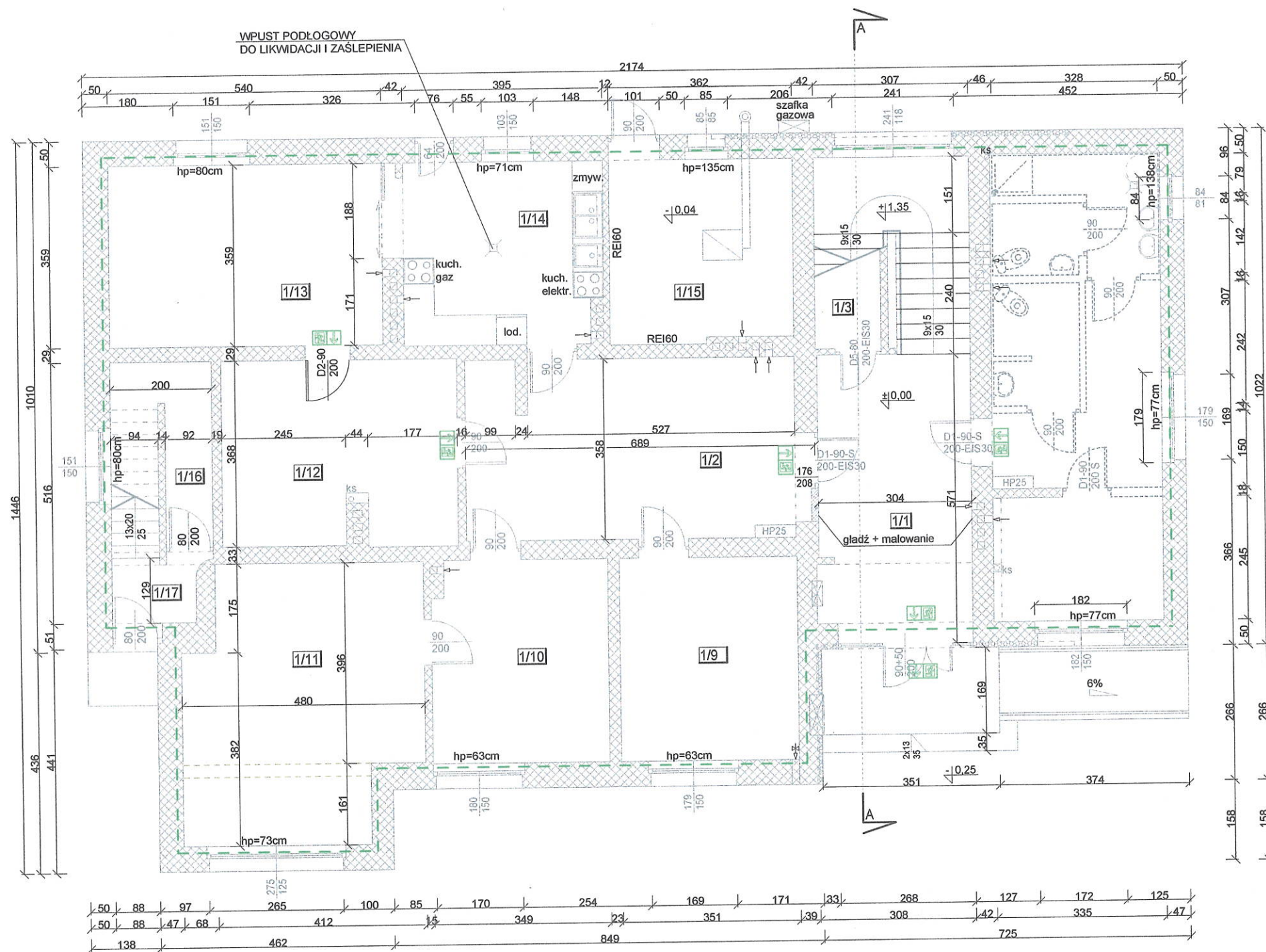
Poświadczam się, że niniejszy dokument został opracowany w wyniku prac geodezyjnych i kartograficznych, których rezultaty zawiera operat techniczny przekazany do ewidencji materiałów państwowego zasobu geodezyjnego i kartograficznego
POWIATOWEGO OŚRODKA DOKUMENTACJI GEODEZYJNEJ I KARTOGRAFICZNEJ W ZAMOŚCIU
Identyfikator zgłoszenia roboty geodezyjnej: 6640.906.2021
Data przekazania operatu technicznego do ewidencji materiałów zasobu: 13.04.2021r.
Identyfikator ewidencyjny: P.0620.2021.1172
Imię, nazwisko i podpis osoby przekazującej operat:

GEODETA
Adam Kurylak
mgr inż. Adam Kurylak
Uprawn. MGPiB i GGK nr 10056

PPP ±0,00=266,85m npm

PRZEDMIOT:	PLAN SYTUACYJNY	DATA: 02-2022
ADRES:	DZIAŁKA NR EWID. 48/2 DOMINIKANÓWKA, GM. KRASNOBRÓD	Z01
NAZWA OBIEKTU:	BUDYNEK UŻYTECZNOŚCI PUBLICZNEJ, WARSZTAT TERAPII ZAJĘCIOWEJ W DOMINIKANÓWCE	
ARCHITEKTURA PROJEKTOWAŁ:	FRANCISZEK B. ŁASOCHA <i>Łasocha</i> UPR. 52/98/Za	SKALA 1:500
ARCHITEKTURA OPRACOWAŁ:		
INST. SANITARNE PROJEKTOWAŁA:	Małgorzata Grodzka - Kurylak	UPR. 57/98/Za





W KORYTARZU 1/4 GŁADZ + LAMPERIA OLEJNA 1.6m + MALOWANIE,
 W WC PŁYTKI CERAMICZNE NA CAŁEJ WYSOKOŚCI ŚCIAN 2.5m
 W POM. 1/8 GŁADZ + MALOWANIE.

- OBRYŚ POMIESZCZEŃ DO MALOWANIA ŚCIAN I SUFITÓW
- PARAPETY WEWNĘTRZNE Z LASTRYKO DO WYMIANY NA AGLOMARMUR
- ISTNIEJĄCA INSTALACJA C.O. POD SUFITEM
- ODCINEK INSTALACJI C.O. DO USUNIĘCIA
- PROJEKTOWANY ODCINEK INSTALACJI C.O.

ZESTAWIENIE DRZWI WEWNĘTRZNYCH

NUMER KOLEJNY:		1	2
OZNACZENIE NA RYSUNKU:		D1-90/200	D2-90/200
SCHEMAT:			
WYMIARY W ŚWIETLE	S/mm	900	900
OŚCIEŻNIC - MIN.	H/mm	2000	2000
ILOŚĆ SZTUK:		L P	L P
PARTER:		2 1	1 -
UWAGI:		Drzwi wewnętrzne do łazienek aluminiowe, kolor biały, wypełnienie pełne	Drzwi wewnętrzne aluminiowe, kolor biały, wypełnienie pełne

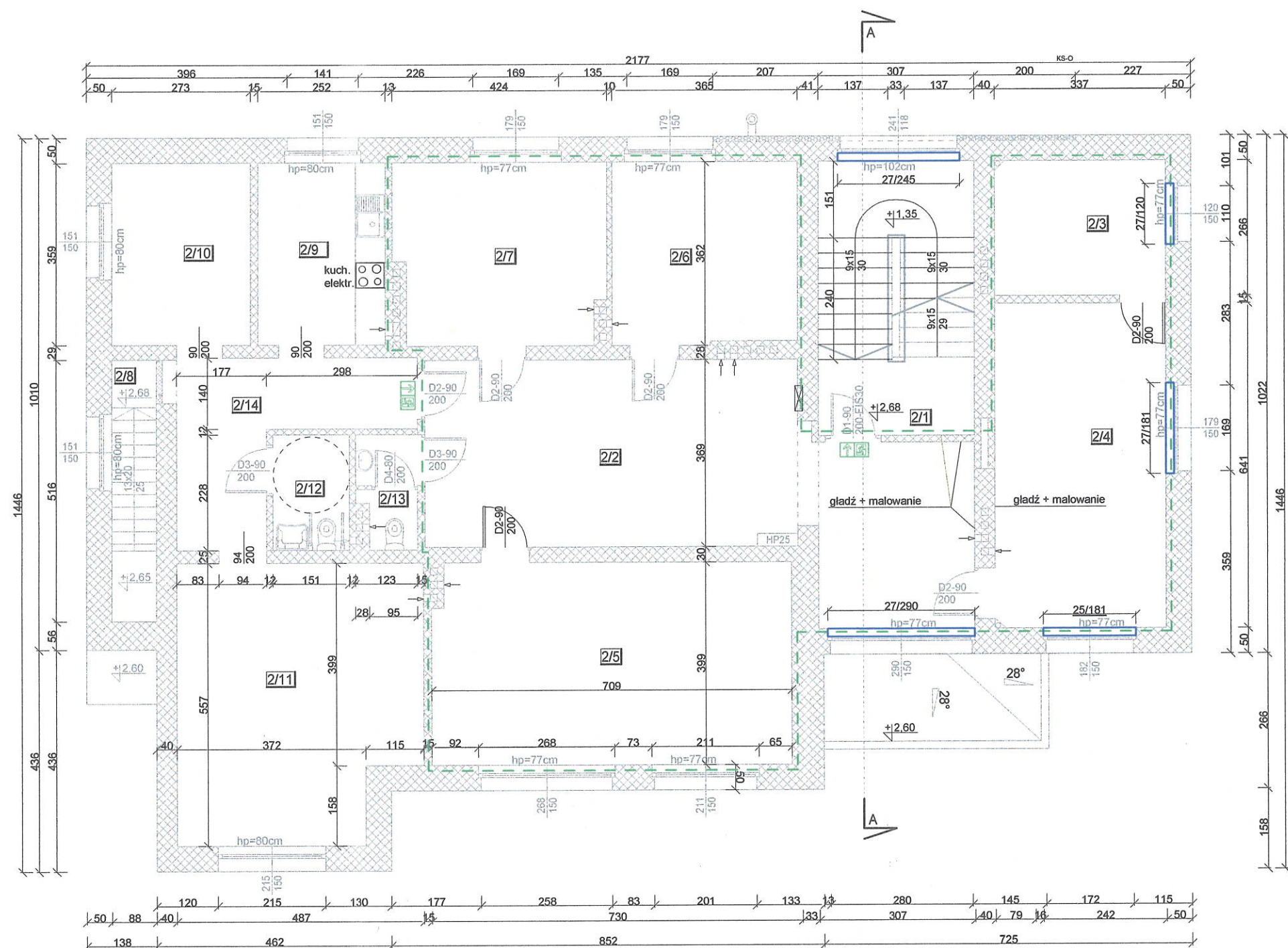
ZESTAWIENIE POWIERZCHNI PARTERU

Numer	Nazwa	Posadzka istniejąca	Posadzka projekt	Powierzchnia m ²
1/1	KŁATKA SCHODOWA	GRES		27,93 m ²
1/2	KORYTARZ WEWNĘTRZNY	GRES		23,00 m ²
1/3	SCHOWEK GOSP.	GRES		1,50 m ²
1/4	KORYTARZ Z WNEKĄ NA PRALKĘ	GRES	GRES ANTYPOŚLIZGOWY	10,90 m ²
1/5	WC NP Z PRYSZNICEM	GRES	GRES ANTYPOŚLIZGOWY	6,87 m ²
1/6	WC NP	GRES	GRES ANTYPOŚLIZGOWY	3,65 m ²
1/7	WC PERSONELU	GRES	GRES ANTYPOŚLIZGOWY	2,44 m ²
1/8	POM. GOSPODARCZE	GRES	GRES	5,30 m ²
1/9	SALA ZAJĘCIOWA	PANELE		14,07 m ²
1/10	SALA ZAJĘCIOWA	WYKŁADZINA PVC	WYKŁADZINA PVC TRUDNOZAPLNA	13,80 m ²
1/11	SALA ZAJĘCIOWA	WYKŁADZINA PVC	WYKŁADZINA PVC TRUDNOZAPLNA	23,80 m ²
1/12	SZATNIA	PANELE		16,83 m ²
1/13	SALA ZAJĘCIOWA	GRES	WYKŁADZINA PVC TRUDNOZAPLNA	19,38 m ²
1/14	SALA ZAJĘCIOWA	GRES	WYKŁADZINA PVC TRUDNOZAPLNA	14,06 m ²
1/15	KOTŁOWNIA	GRES		12,97 m ²
1/16	POM. GOSPODARCZE	LASTRYKO		7,90 m ²
1/17	KŁATKA SCHODOWA	LASTRYKO		4,81 m ²
ŁĄCZNIE POW. PARTERU				209,21 m ²

- + S - DRZWI Z SAMOZAMYKACZEM
- WYJŚCIE EWAKUACYJNE
- CZĘŚĆ ISTNIEJĄCA
- MURY ISTNIEJĄCE
- ELEMENTY DO ROZBIÓRKI
- CZĘŚĆ PROJEKTOWANA
- ŚCIANY Z BETONU KOMÓRKOWEGO GR. 12cm



PRZEDMIOT:	RZUT PARTERU	DATA:	02-2022
ADRES:	DZIAŁKA NR EWID. 48/2, DOMINIKANÓWKA	A02 SKALA 1:100	
NAZWA OBJEKTU:	MODERNIZACJA POMIESZCZEŃ I WYPOSAŻENIE WITZ W DOMINIKANÓWCE		
ARCHITEKTURA PROJEKTOWAŁ:	FRANCISZEK B. ŁASOCHA	52/98/Za	
ARCHITEKTURA ASYSTENT I OPRACOWANIE:	ROBERT KANIUK		



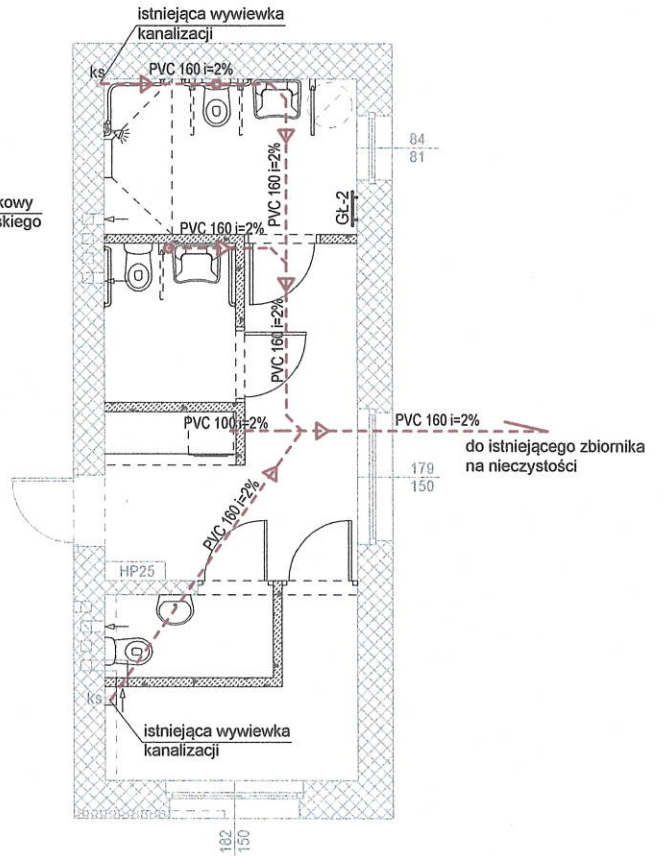
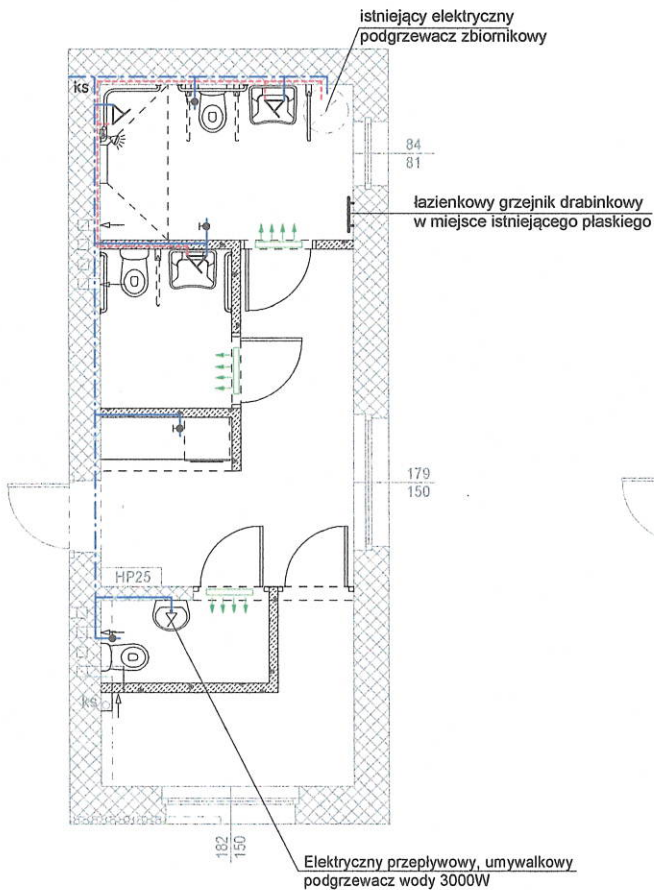
ZESTAWIENIE POWIERZCHNI PIĘTRA

Numer	Nazwa	Posadzka istniejąca	Posadzka projekt	Powierzchnia m ²
2/1	KLATKA SCHODOWA	GRES		16,56 m ²
2/2	KOMUNIKACJA	GRES		38,38 m ²
2/3	POM. BIUROWE	WYKL. DYWANOWA	PANELE PODLOGOWE KLASY 33 AC4	8,96 m ²
2/4	POM. BIUROWE	WYKL. DYWANOWA	PANELE PODLOGOWE KLASY 33 AC4	21,58 m ²
2/5	SALA ZAJĘCIOWA	PANELE		28,06 m ²
2/6	POM. BIUROWE	WYKL. DYWANOWA	WYKŁADZINA PVC TRUDNOZAPLNA	13,05 m ²
2/7	SALA ZAJĘCIOWA	PANELE		14,63 m ²
2/8	KLATKA SCHODOWA	BETON		0,80 m ²
2/9	SALA ZAJĘCIOWA	PANELE		9,05 m ²
2/10	SALA ZAJĘCIOWA	PANELE		13,95 m ²
2/11	SALA ZAJĘCIOWA	GRES		25,30 m ²
2/12	WC NP	GRES		3,40 m ²
2/13	WC	GRES		2,50 m ²
2/14	KORYTARZ WEWNĘTRZNY	GRES		10,80 m ²
ŁĄCZNIE POW. PIĘTRA				208,46 m ²

- OBRYS POMIESZCZEŃ DO MALOWANIA ŚCIAN I SUFITÓW
- PARAPETY WEWNĘTRZNE Z LASTRYKO DO WYMIANY NA AGLOMARMUR

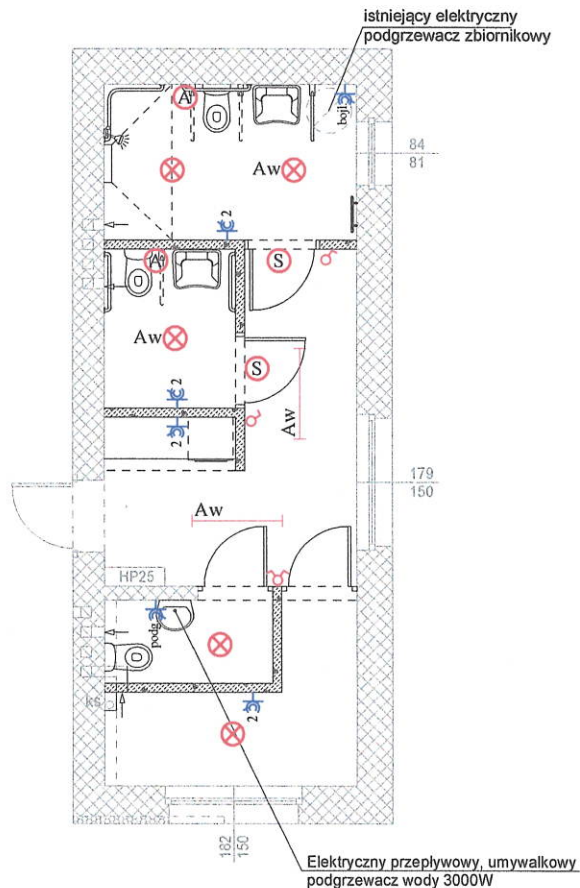


PRZEDMIOT:	RZUT PIĘTRA	DATA:	02-2022
ADRES:	DZIAŁKA NR EWID. 48/2, DOMINIKANÓWKA	A03 SKALA 1:100	<i>Łasocha</i>
NAZWA OBIEKTU:	MODERNIZACJA POMIESZCZEŃ I WYPOSAŻENIE WTZ W DOMINIKANÓWCE		
ARCHITEKTURA PROJEKTOWAŁ:	FRANCISZEK B. ŁASOCHA	52/98/Za	
ARCHITEKTURA ASYSTENT I OPRAWIANIE:	ROBERT KANIUK		



- - - - - PROJEKTOWANA INSTALACJA WODY CIEPŁEJ
- — — — — PROJEKTOWANA INSTALACJA WODY ZIMNEJ
- - - - - ISTNIEJĄCA INSTALACJA WODY ZIMNEJ
- - - - - PROJEKTOWANA INSTALACJA KANALIZACYJNA

PRZEDMIOT:	POMIESZCZENIA WC PARTERU - INSTALACJE WOD-KAN i C.O.	DATA: 02-2022
ADRES:	DZIAŁKA NR EWID. 48/2, DOMINIKANÓWKA	S01
NAZWA OBIEKTU:	MODERNIZACJA POMIESZCZEŃ I WYPOSAŻENIE WTZ W DOMINIKANÓWCE	
INST. SANITARNE: PROJEKTOWAŁA:	MAŁGORZATA GRODZKA KURYLAK	57/98/Za
		<i>me</i>



OZNACZENIA :

- Aw - Istniejące oprawy świetlówkowe 2x36W z modułem awaryjnym min. 2h
- ⊗ - Oprawa żarowa E27 hermetyczna, z żarówką LED 10W nasufitowa
- ⊗ Aw - Oprawa żarowa E27 hermetyczna, z żarówką LED 10W nasufitowa, z modułem awaryjnym min. 2h
- ⊕ podg. - Gniazdo hermetyczne 1-faz 16A/Z do przepływowego umywalkowego podgrzewacza wody na wys. 0,4 m od posadzki
- ⊕ bojl. - Gniazdo hermetyczne 1-faz 16A/Z do bojlera elektrycznego na wys. 1,2 m od posadzki
- Ⓐ - Alarmowy przycisk pociągany
- Ⓢ - Sygnalizator akustyczno-optyczny

W WC dla osób niepełnosprawnych należy zastosować bezprzewodowy system wzywania do toalet (z zasilaniem awaryjnym) w skład zestawu wchodzi:

Sygnalizator akustyczno-optyczny - 2 sztuki

Przycisk pociągany - 2 sztuki

Zasilacz buforowy z akumulatorem żelowym 7,2Ah - 1 sztuka

3 N 400V TN-C-S
samoczynne wyłączenie zasilania

PRZEDMIOT:	POMIESZCZENIA WC PARTERU - INSTALACJE ELEKTRYCZNE	DATA: 02-2022
ADRES:	DZIAŁKA NR EWID. 48/2, DOMINIKANÓWKA	E01
NAZWA OBIEKTU:	MODERNIZACJA POMIESZCZEŃ I WYPOSAŻENIE WTZ W DOMINIKANÓWCE	
PROJEKTOWAŁ:	ZBIGNIEW WIATRZYK	SKALA 1:100
	BGPK-VI-8387/1/90	