

**POLSKI
ŁĄD**



Postępowanie o udzielenie zamówienia publicznego prowadzone w trybie podstawowym na zadanie inwestycyjne: „*Budowa infrastruktury sportowej na stadionie miejskim w Krasnobrodzie*”, dofinansowane ze środków Rządowego Funduszu Polski Łą: Program Inwestycji Strategicznych.

Krasnobród, dn. 21.04.2023 r.

I.271.1.5.2023.3

GMINA KRASNOBRÓD

ul. 3 Maja 36

22-440 KRASNOBRÓD

**Wykonawcy biorący udział
w postępowaniu**

WYJAŚNIENIA

do treści Specyfikacji Warunków Zamówienia

Dotyczy: postępowania o udzielenie zamówienia publicznego prowadzonego w trybie podstawowym pn.: „*Budowa infrastruktury sportowej na stadionie miejskim w Krasnobrodzie*”

- A. Na podstawie art. 284 ust. 2 i 6 oraz ustawy z dnia 11 września 2019 roku Prawo zamówień publicznych (t. j. Dz. U. z 2022 r., poz. 1710 z późn. zm.) w odpowiedzi na zapytania zgłoszone przez uczestnika postępowania, w toku postępowania o udzielenie zamówienia publicznego Zamawiający – Gmina Krasnobród - udziela odpowiedzi i wyjaśnia, co następuje:**

Pytanie 1:

Dokumentacja projektowa przewiduje wykonanie instalacji elektrycznych przewodami typu YDYp 450/750V (klasa reakcji na ogień Eca). Zgodnie z rozporządzeniem CPR, w zależności od przeznaczenia obiektu budowlanego oraz lokalizacji układanych przewodów i kabli, należy stosować przewody i kable o odpowiedniej reakcji na ogień. Proszę o potwierdzenie, jaki typ przewodów i kabli, (w jakiej klasie reakcji na ogień) należy stosować w projektowanym obiekcie.

Odpowiedź:

Instalację elektryczną wykonywać przewodami bezhalogenowymi o klasie B2ca wg. normy DIN EN 50575:2017-02 lub równoważnej.

Pytanie 2:

Dokumentacja projektowa przewiduje montaż przeciwpożarowego wyłącznika prądu PWP w postaci rozłącznika izolacyjnego 250A. Proszę o informację czy Zamawiający uzyskał jednostkowe dopuszczenie na zastosowanie projektowanego rozłącznika czy też należy uwzględnić w wycenie rozłącznik posiadający certyfikat CNBOP.



**POLSKI
ŁAD**



Postępowanie o udzielenie zamówienia publicznego prowadzone w trybie podstawowym na zadanie inwestycyjne: „*Budowa infrastruktury sportowej na stadionie miejskim w Krasnobrodzie*”, dofinansowane ze środków Rządowego Funduszu Polski Ład: Program Inwestycji Strategicznych.

Odpowiedź:

W wycenie uwzględnić należy rozłącznik posiadający certyfikat CNBOP.

Pytanie 3:

Dokumentacja projektowa przewiduje montaż opraw oświetlenia ogólnego wyposażonych w moduły zasilania awaryjnego. Czy Zamawiający dopuści zastosowanie oddzielnych oprawo światlenia awaryjnego?

Odpowiedź:

W wycenie należy uwzględnić montaż opraw oświetlenia ogólnego wyposażonych w moduły zasilania awaryjnego.

Pytanie 4:

Jakie orynnowanie powinno zostać wykonane (przekrój prostokątny czy półokrągły?).

Odpowiedź:

Zamawiający wyjaśnia, że zgodnie z zapisami projektu budowlanego i projektu technicznego branży konstrukcyjno – budowlanej do wyceny należy przyjąć:
Rynny dachowe wiszące o przekroju prostokątnym 150x150mm oraz rury spustowe $\varnothing 100$ mm, z blachy powlekanej 0,5 mm w kolorze pokrycia. Obróbki blacharskie z blachy powlekanej 0,5 mm w kolorze pokrycia.

Pytanie 5:

Proszę o załączenie zestawienia drewna konstrukcyjnego więźby dachowej i innych elementów konstrukcyjnych.

Odpowiedź:

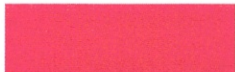
Zamawiający zaleca dokładną weryfikację załączonej do przedmiotowego postępowania dokumentacji technicznej (Załącznik nr 1 do SWZ), która zawiera niezbędne informacje dotyczące zastosowanych materiałów i ich ilości.

Pytanie 6:

Proszę o szczegółowe rozrysowanie sufitu podwieszono G-K, sufitu w Sali konferencyjnej, podbitek oraz podcienia.

Odpowiedź:

Sufit podwieszony wraz ze wszystkimi warstwami wykonać wg. przekrojów w dokumentacji projektowej



**POLSKI
ŁAD**



Postępowanie o udzielenie zamówienia publicznego prowadzone w trybie podstawowym na zadanie inwestycyjne: „*Budowa infrastruktury sportowej na stadionie miejskim w Krasnobrodzie*”, dofinansowane ze środków Rządowego Funduszu Polski Ład: Program Inwestycji Strategicznych.

Pytanie 7:

Proszę o wskazanie grubości i typu blachy na dachu.

Odpowiedź:

Zamawiający wyjaśnia, że zgodnie z zapisami projektu budowlanego i projektu technicznego branży konstrukcyjno – budowlanej do wyceny należy przyjąć: *Zaprojektowano pokrycie z blachy płaskiej na rąbek stojący podwójny gr. 0.6mm w kolorze ciemny grafit / czarny /RAL 9011/.*

Pytanie 8:

Proszę o szczegółowe rozrysowanie elewacji ze wskazaniem parametrów okładzin.

Odpowiedź:

Szczegóły elewacji wg. rys. A6 Elewacje.

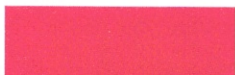
Ściany - okładzina kompozytowa (zastosowanie w temperaturach -30°C/+60°C, niska absorpcja wody (mrozoodporna), wysoka odporność UV, wysoka odporność na pękanie, wysoka odporność na gnicie oraz butwienie wynikające z bezpośredniego oddziaływania grzybów i bakterii, wysoka odporność na niszczenia spowodowane bezpośrednim oddziaływaniem owadów). Cokół - wykończony tynkiem żywicznym mozaikowym mrozoodpornym o uziarnieniu do 2 mm w kolorze czarny grafit RAL 9011. Portale wejściowe wykończone tynkiem cienkowarstwowym w kolorze czarny grafit RAL 9011.

Pytanie 9:

Proszę o szczegółowe rozrysowanie marek mocujących dźwigary z drewna klejonego do elementów żelbetowych.

Odpowiedź:

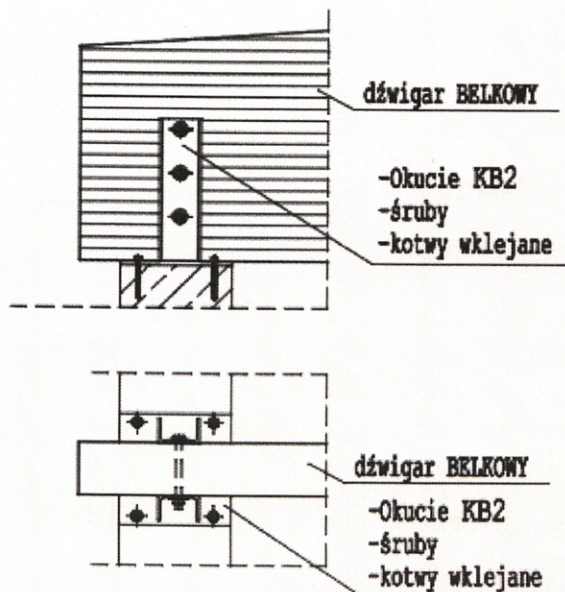
Mocowanie za pomocą obustronnych blach stalowych mocowanych do wieńców za pomocą kotew chemicznych. Blachy systemowe dobrane i dostarczone przez producenta dźwigarów drewnianych.



**POLSKI
ŁĄD**

BGK
BANK GOSPODARSTWA
KRAJOWEGO

Postępowanie o udzielenie zamówienia publicznego prowadzone w trybie podstawowym na zadanie inwestycyjne: „*Budowa infrastruktury sportowej na stadionie miejskim w Krasnobrodzie*”, dofinansowane ze środków Rządowego Funduszu Polski Łąd: Program Inwestycji Strategicznych.



Pytanie 10:

Proszę o wskazanie typu i parametrów kołków służących do zamocowania/zakotwienia wieszaków belek drewnianych do elementów żelbetowych.

Odpowiedź:

Kotwa do betonu mechaniczna stalowa 10x95mm

Średnica - Ø 10.0mm

Długość - 95mm

Średnica zew. podkładki - 19,8mm

Efektywna głębokość zakotwienia: - min. 60mm

Max długość użytkowa - 15-35mm

Głębokość wiercenia - 74mm

Głębokość zakotwienia - 47mm

Maksymalna grubość elementu mocowanego - 15-35mm

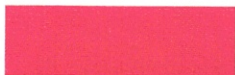
Średnica otworu w montowanym elemencie ≤ 10mm

Minimalna grubość podłoża - 120mm

Moment dokręcający - 30 Nm

Gwint M10

Materiał - Stal Ocynkowana



**POLSKI
ŁĄD**



Postępowanie o udzielenie zamówienia publicznego prowadzone w trybie podstawowym na zadanie inwestycyjne: „*Budowa infrastruktury sportowej na stadionie miejskim w Krasnobrodzie*”, dofinansowane ze środków Rządowego Funduszu Polski Łą: Program Inwestycji Strategicznych.

Pytanie 11:

Proszę o wskazanie typu ww. wieszaków belek drewnianych.

Odpowiedź:

Wieszak do belek drewnianych /100x170x75 mm/

Grubość blachy [mm]	Min 2,0 mm
Nośność [kN]	Min. 27,75
Szerokość belki	100 mm
Wysokość wieszaka	170 mm
Głębokość wieszaka	75 mm
Szerokość belki	100 mm
Wysokość wieszaka	170 mm
Głębokość wieszaka	75 mm

Pytanie 12:

Proszę o wskazanie sposobu wykończenia elementów żelbetowych znajdujących się poniżej linii sufitu. Jeżeli ma być to żelbet architektoniczny proszę o wskazanie jego parametrów.

Odpowiedź:

Nie projektuje się betonu architektonicznego. Ściany oraz elementy żelbetowe /nadproża, wieńce, podciąg, belki/ wykończone wewnątrz budynku tynkiem gipsowym.



**POLSKI
ŁAD**



Postępowanie o udzielenie zamówienia publicznego prowadzone w trybie podstawowym na zadanie inwestycyjne: „*Budowa infrastruktury sportowej na stadionie miejskim w Krasnobrodzie*”, dofinansowane ze środków Rządowego Funduszu Polski Ład: Program Inwestycji Strategicznych.

Pytanie 13:

Proszę o wskazanie sposobu docieplenia przestrzeni pomiędzy sufitem podwieszonym a belką żelbetową (podciągim). W przypadku braku zbyt małego lub braku tegoż docieplenia może występować przemarzanie bezpośrednio pod podciągim a w dalszej kolejności zawilgocenie i pleśnienie sufitu.

Odpowiedź:

Od zewnątrz zaprojektowano warstwę docieplenia ze styropianu EPS70 $\lambda=0.036W/K$ gr. 16cm. Nad salą konferencyjną zaprojektowano izolację z płyt PIR gr. 10cm nad krokiewiami oraz izolacją termiczną z wełny mineralnej $\lambda=0,033W/mK$ gr. 10cm pomiędzy krokiewiami.

Pytanie 14:

Proszę o wskazanie materiału, z jakiego mają zostać wykonane ściany nośne oraz działowe budynku.

Odpowiedź:

Ściany nośne należy wykonać z bloczków z betonu komórkowego klasy „600” o gr. 24 cm. Ściany działowe należy wykonać z betonu komórkowego gr. 12 cm, w pomieszczeniach mokrych – zabezpieczenie murów systemową hydroizolacją „folia w płynie”.

Pytanie 15:

Proszę o wskazanie elementów wyposażenia widocznego w dokumentacji będącego przedmiotem umowy.

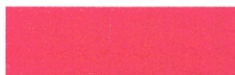
Odpowiedź:

Zamawiający wyjaśnia, że zgodnie z zapisami projektu budowlanego i projektu technicznego branży konstrukcyjno – budowlanej do wyceny należy przyjąć wyposażenie obiektu w następującym zakresie:

- umywalnie - kabiny natryskowe, miski ustępowe, umywalki na półpostumentach
- WC dla niepełnosprawnych - pochwyty dla niepełnosprawnych (2 sztuki przy WC, 2 sztuki przy umywalce), miska ustępowa dla niepełnosprawnych (1 sztuka), umywalka dla niepełnosprawnych (1 sztuka), lustro dla niepełnosprawnych (1 sztuka).

Pytanie 16:

Proszę o potwierdzenie, iż w pom. 15 (natrysk) zaprojektowano drzwi płytowe.



**POLSKI
ŁAD**



Postępowanie o udzielenie zamówienia publicznego prowadzone w trybie podstawowym na zadanie inwestycyjne: „*Budowa infrastruktury sportowej na stadionie miejskim w Krasnobrodzie*”, dofinansowane ze środków Rządowego Funduszu Polski Ład: Program Inwestycji Strategicznych.

Odpowiedź:

W pomieszczeniu nr 15 należy wykonać drzwi z HPL.

Pytanie 17:

Proszę o potwierdzenie, iż w pom. 9 (WC damski) "pom. suche" drzwi do kabin sanitarnych powinny zostać wykonane z HPL a w pom. 3 (umywalnia) "pom. mokre" w bliskiej odległości od natrysków powinny zostać zamontowane drzwi płytowe.

Odpowiedź:

W pomieszczeniu 9 (WC damski) zaprojektowano drzwi do kabin wykonane z HPL. W pom. 3 oraz 9 (umywalnia) drzwi należy wykonać również z HPL.

Pytanie 18:

Proszę o wskazanie, jakie wszelkie uzgodnienia, pozwolenia, zezwolenia, decyzje i zgody na rzecz Inwestora ma uzyskać Wykonawca (Załącznik nr 2 do SWZ § 4 pkt 2 ppkt 6).

Odpowiedź:

Zgodnie z ww. zapisami Załącznika nr 2 Projektu umowy do obowiązków Wykonawcy należy: „uzyskanie, w imieniu i na rzecz Zamawiającego, wszelkich uzgodnień, pozwoleń, zezwoleń, decyzji i zgód niezbędnych dla wykonania umowy w zakresie w jakim obowiązki te obciążają Wykonawcę zgodnie z dokumentacją projektową i STWiORB”. Zamawiający zaleca dokładną weryfikację dokumentacji projektowej, w tym STWiORB z której to wynikają powyższe obowiązki Wykonawcy, min. zajęcia pasa drogowego na potrzeby prowadzenia robót (jeśli zajdzie taka konieczność).

Dodatkowo zgodnie z zapisami Rozdziału 4 SWZ Opis Przedmiotu Zamówienia: „Zamawiający posiada kompletną dokumentację projektową wraz z pozwoleniem na budowę dla przedmiotowego przedsięwzięcia”.

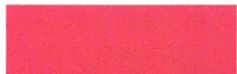
Pytanie 19:

Proszę o informację czy pochwyty w pom. 5 (WC niepełnosprawni) wchodzą w zakres rzeczowy umowy. Zwracamy uwagę na niedostateczną ilość tychże pochwyty

Odpowiedź:

Wyposażenie WC dla niepełnosprawnych - pochwyty dla niepełnosprawnych (2 sztuki przy WC, 2 sztuki przy umywalce), miska ustępowa dla niepełnosprawnych (1 sztuka), umywalka dla niepełnosprawnych (1 sztuka), lustro dla niepełnosprawnych (1 sztuka), system przywoławczy.

Pytanie 20:



**POLSKI
ŁĄD**



Postępowanie o udzielenie zamówienia publicznego prowadzone w trybie podstawowym na zadanie inwestycyjne: „*Budowa infrastruktury sportowej na stadionie miejskim w Krasnobrodzie*”, dofinansowane ze środków Rządowego Funduszu Polski Ład: Program Inwestycji Strategicznych.

Proszę o wskazanie parametrów płytek podłogowych oraz płytek naściennych (grubość, antypoślizgowość, ścieralność, odporność na kwasy itp.).

Odpowiedź:

Zamawiający zaleca dokładną weryfikację dokumentacji projektowej, w tym STWiORB z której to wynikają wymagania dotyczące ww. właściwości materiałów i wyrobów budowlanych niezbędnych do realizacji przedmiotowego zamówienia.

Antypoślizgowość:

R11, kotłownia

R10 – umywalnie, sanitariaty, szatnie, pom. magazynowe, socjalne, porządkowe,

R9 - płytki na komunikacji, sala konferencyjna,

Pozostałe parametry w STWiORB

Pytanie 21:

Proszę o informację z czego ma zostać wykonana okładzina ścian w kabinach WC (w dokumentacji ściany w kabinach oznaczone są taką samą linią jak ściany HPL).

Odpowiedź:

Okładziny ścian wewnętrznych.

– w pom. sanitarnych - glazura na całej wysokości ściany, spoiny, listwy narożnikowe,

Okładziny ścian wewnętrznych.

– w pom. sanitarnych - glazura do wys. 2,0m, spoiny, listwy narożnikowe

Pytanie 22:

Proszę o potwierdzenie grubości płyt HPL wskazanej w projekcie technicznym (branża konstrukcyjno - budowlana), tj. 20 mm.

Odpowiedź:

Ściany HPL należy wykonać z płyt grubości 12mm

Pytanie 23:

Proszę o informację czy odpowiedzi udzielone w poprzednim postępowaniu przetargowym utrzymują swoją moc również w tymże postępowaniu.

Odpowiedź:

Zamawiający podtrzymuje wyjaśnienia do SWZ zamieszczone w toku prowadzonego postępowania znak I.271.1.3.2023 na „Budowę infrastruktury sportowej na stadionie



**POLSKI
ŁAD**



Postępowanie o udzielenie zamówienia publicznego prowadzone w trybie podstawowym na zadanie inwestycyjne: „*Budowa infrastruktury sportowej na stadionie miejskim w Krasnobrodzie*”, dofinansowane ze środków *Rządowego Funduszu Polski Ład: Program Inwestycji Strategicznych*.

miejskim w Krasnobrodzie”. Dodatkowo Zamawiający załącza treść przedmiotowych pytań wraz z odpowiedziami w odrębnym dokumencie.

- B. Zamawiający informuje, że pytania oraz odpowiedzi na nie oraz zmiany SWZ stają się integralną częścią specyfikacji warunków zamówienia i będą wiążące przy składaniu ofert.**
- C. Jednocześnie Zamawiający informuje, iż pozostała treść Specyfikacji Warunków Zamówienia pozostaje bez zmian.**

**BURMISTRZ
KRASNOBRODU**
Kazimierz Misztal

.....
(podpis)